

**roteiro  
do  
progresso**

**CABREÚVA**

**1<sup>a</sup> FEPI**

**FEIRA DA PINGA**

**PROMOÇÃO DA  
PREFEITURA MUNICIPAL E DA  
INDÚSTRIA E COMÉRCIO LOCAL**

# CABREÚVA

## 1.<sup>a</sup> FEPI

RESUMO DE UMA  
FESTA QUE AINDA  
PROMETE MUITO MAIS.

A Feira da pinga de Cabreúva, realizada pela primeira vez em 1970, "FEPI", foi oficializada pelo executivo municipal. Contou com o apoio de tôda a população local e também com a colaboração da Secretaria de Turismo e Secretaria da Agricultura do Estado de São Paulo.

Conforme já ficou estabelecido, a referida Feira, realizar-se-á de 2 em 2 anos, sempre no mês de novembro e contará com a participação de todos os engenhos que fabricam pinga de 1.<sup>a</sup> qualidade, pinga pura, sim senhor.



Dr. Paulo Pestana, ex-secretário de Turismo do Estado e dona Leonilda Polo Franceschini, espôsa do chefe do Executivo Municipal, cortam a fita de inauguração da Feira-Festa, na presença de convidados especiais.

Os festivais sempre foram a forma mais adequada para se divulgar qualquer tipo de promoção, sejam de música, arte plástica etc., mais torna-se muito mais atraente quando a atração é a PINGA, sim, pinga de primeira qualidade. Pensando nisso, a cidade de Cabreúva, promoveu a primeira "FEPI". festa da pinga, que realiza-se

de 2 em 2 anos, no mês de novembro, com a participação de todos os engenheiros da região, numa festa verdadeira que apresentou variadas atrações, num empenho magnífico da Prefeitura, Câmara Municipal e autoridades em geral do município. A festa contou com a presença do ex-secretário de Turismo do Estado, Dr. Pau-

lo Pestana, autoridades civis e militares, especialmente convidados. A 2.<sup>a</sup> FEPI certamente contará com a presença do atual Secretário de Turismo.

Na 1.<sup>a</sup> Feira coube ao Dr. Paulo Pestana e Dona Leonilda Polo Franceschini, esposa do Chefe do Executivo Municipal, o corte da fita inaugural da "Feira-Festa" que despertou naquela ocasião, a curiosidade de visitantes de todo o Estado de São Paulo, e quicá de todo o Brasil, encantando-se com a realização e a organização do evento, após visitarem Cabreúva.

Cabreúva está situada entre vales e montanhas majestosas, à margem do lendário Rio Tietê, marco das missões, e, se propõe ser um ponto turístico marcante, mormente pela sua privilegiada situação geográfica e condições climáticas. Distante da capital do Estado, 79 quilômetros, é um convite aberto a todos que desejam conhecer uma das regiões mais belas do Estado de São Paulo.

No dizer de muitos, Cabreúva é um cartão de visita — é uma paisagem cinematográfica exigente que se renova a todos os instantes — é um convite ao bom gosto e ao ar puro das montanhas.

A rodovia Castelo Branco, facilita o passeio, entrando-se à direita no Km. 26, passa-se pela histórica cidade de Santana de Parnaíba e pela cidade de Bom Jesus de Pirapora, cujo santuário é conhecidíssimo em todo o País, descendo e subindo serras lindíssimas que propiciam ao visitante (turista doméstico), aquele clima necessário para o conforto da mente e da alma, chega-se a acolhedora Cabreúva, às margens do histórico Rio Tietê, rota das monções que alargaram as fronteiras do Estado de São Paulo.

Outra estrada, leva-os também a Cabreúva, a Rodovia Anhanguera, até Jundiaí, daí em diante, segue-se pelo ramal de Itú, também descortinando belíssimas paisagens, entra-se para Cabreúva, margeando o Rio Tietê, que certamente marcará no sub-consciente do visi-

# 1.<sup>a</sup> FEPI

tante, uma paisagem inesquecível, passando pela famosa e conhecida gruta de Cabreúva, que deverá merecer a atenção de todos aqueles que visitam a região.

Portanto, fica aqui, o nosso convite e também o das autoridades locais, para todos aqueles que ainda não conhecem Cabreúva, tôdas as estradas que levarão você e sua família, a viverem momentos agradáveis, são totalmente asfaltadas. De São Paulo a Cabreúva, leva-se pouco mais de uma hora de automóvel.

A realização da 1.<sup>a</sup> FEPI, além de contar como vedete "A PINGA", apresentou também no parque da Feira-Mostra, Stands de outros setores industriais do município, convertendo-se assim, no primeiro passo para projetos maiores, além do que, estava perfeitamente ornamentada pela Floricultura Brasília, que mostrou um trabalho digno de bom-gosto, através de uma exposição de flôres de tôdas as procedências, cultivadas na chácara Brasília, despertando a curiosidade geral dos visitantes.



Momento solene da inauguração da 1.<sup>a</sup> FEPI — Asteamento de Bandeiras pelas autoridades, abrindo as festividades.

## ADMINISTRAÇÃO

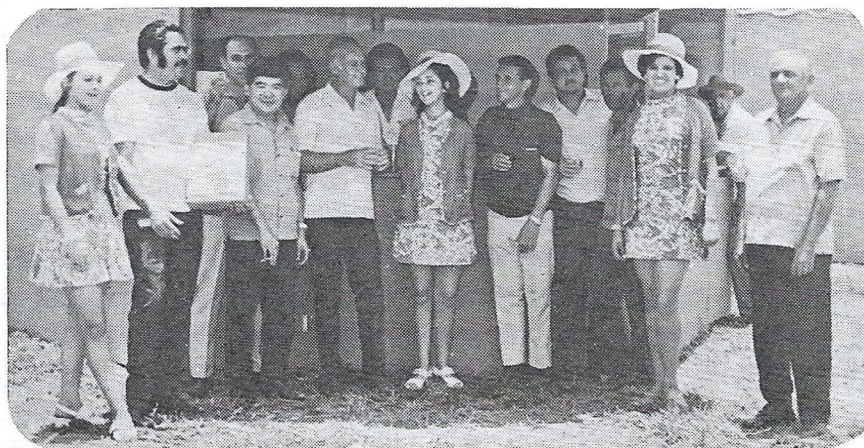
O atual Prefeito, Antônio Odilon Franceschini, vem imprimindo uma dinâmica administrativa em todos os setores atinentes a vida do município.

A administração preocupa-se sobremaneira com as estradas existentes, procurando conservar através da manutenção periódica, para que a produção possa escoar-se livremente.

Cabreúva é um município essencialmente agrícola, destacando-se o setor hortifrutigrangeiro, além da pecuária. A receita para o exercício de 1971,

alcança a soma de Cr\$ . . . . 709.223,52, cuja receita, acha-se totalmente programada para as soluções dos problemas locais mais prementes, entre os quais, está incluso o importante problema da água, já em adiantados estudos por parte do FESB.

Mesmo assim, Cabreúva está colocada em 4.<sup>o</sup> lugar no Estado de São Paulo, em produção de uvas, em função disso, o Prefeito solicitou ao Estado, a construção da estrada do vinho, que irá ligar São Roque a Jundiaí, passando por Ca-



Nossa objetiva registra um momento colorido e alegre entre aqueles que colaboraram para o brilhantismo e o sucesso alcançado pela realização da 1.ª FEPI

breúva. O morango tem, no município, o seu cultivo intensificado, para tanto, basta mencionar, que a produção cabreúvana neste setor, alcança o 2.º lugar em todo o Estado.

#### PLANO DIRETOR

Segundo palavras do Prefeito Antonio Odilon Franceschini "O PLANO DIRETOR DO MUNICÍPIO", inclui como uma de suas metas básicas, a promoção turística, tida e havida como uma importante fonte de renda para a cidade. Neste setor, acha-se em funcionamento um grande plano para que Cabreúva seja incluída obrigatoriamente no roteiro turístico do Estado.

#### INDUSTRIALIZAÇÃO

A industrialização também está incluída entre as metas básicas do Prefeito Municipal,

para tanto, já foi criado uma lei que concede incentivos às indústrias que se instalarem no município.

Os incentivos previstos são: Isenção de impostos municipais por 10 a 20 anos, dependendo da importância do complexo industrial com relação ao volume de mão-de-obra empregada, até mesmo o terreno po-

derá ser desapropriado e entregue a iniciativa privada, por um preço irrisório.

Nesta contingência, Cabreúva, é uma boa pedida para todos aqueles que desejam instalar novas indústrias, a 79 quilômetros de São Paulo, perto dos 2 maiores centros consumidores do País, São Paulo e Rio de Janeiro.



Flagrante da 1ª FEPI — Paulo Pestana, ex-secretário de Turismo do Estado, visita um stand de Pinga em companhia do Prefeito Antonio Odilon Franceschini e família.

#### FÁBRICA DE TRANÇAS BRASIL

Saúda as autoridades  
e o povo pela realização  
da 1.ª Festa da Pinga.

Rua Cônego Motta, 7  
Cabreúva - S. Paulo

## EDUCAÇÃO

O atual Prefeito Municipal, Antonio Odilon Franceschini, sentindo a responsabilidade com relação ao futuro da juventude local, mola mestra do desenvolvimento, já solicitou ao governo do Estado, a construção de um prédio, para mais um ginásio.

O município possui atualmente 2 grupos escolares, 1 na cidade e outro no bairro do Jacaré e 17 escolas isoladas situadas nos bairros periféricos e nas zonas rurais, além do giná-

sio estadual Professôra Ana Mesquita Laurini.

Acham-se também em adiantado estado de construção mais 2 prédios para escolas isoladas, um no bairro do Bananal e outro no bairro do Cai, ambos deverão funcionar brevemente.

Um exemplo digno de nota, perpetuado pelo Chefe do Executivo local, foi a compra de um ônibus Mercedes Benz, adaptado para o transporte de crianças escolares dos bairros e das fazendas, para o ginásio es-

tadual, professôra Ana Mesquita Laurini.

Esta louvável e humana iniciativa do Prefeito, é uma bandeira que poderá ser desfraldada por muitos outros Chefes de Executivos Municipais bem intencionados em servir a comunidade que dirige e consequentemente o desenvolvimento econômico-social.

Ainda no setor de educação o Chefe do Executiva, inaugurou em 1970 a biblioteca pública, importante elo para a ampliação e alargamento da cultura local.



## APOLOGIA DA PINGA

Poema de Elisa Barreto, em homenagem a realização da 1.<sup>a</sup> FEPI

Canal 13. Bandeirantes.  
Titulares da Notícia.  
Nove jovens elegantes  
trazer beleza e delícia.

Beleza, — no traje lindo,  
alegre, verde, estampado.  
De chapéu branco, sorrindo,  
elas dão o seu recado.

Delícia, — na pinga doce  
que se faz em Cabreúva,  
tão gostosa, tal se fôsse  
aguardente feita de uva.

Lindas botijas de louça  
contém preciosa caninha.  
(E aqui, sem que alguém me ouça)  
a mais bonita é a minha.

Que dizer da canequinha  
tão gentil e tão graciosa?  
Nela se toma a pinguinha,  
nela se põe uma rosa.

As jovens lindas, esguias,  
lembrando um canavial,  
serão as risonhas guias  
do Primeiro Festival.

Cabreúva é terra boa,  
da cana, morango, flôres  
e o Senhor a abençoa  
porque é uma terra de amores.

Se faz a Primeira Festa,  
fará a segunda e outras mais.  
Sua fortuna se atesta  
nos longos canaviais.

E assim, prazerosamente,  
(como se calça uma luva)  
no turismo, de repente,  
aparece CABREÚVA.

# Histórico do Município

O nome do município, Cabreúva, deriva de "Caburé-uva", cujo significado é "árvore da coruja". Conta-se que, em tempos remotos, havia à entrada ao então vilarejo, sobre o ribeirão, uma ponte improvisada com um tronco de cabreúva. E costuma-se dizer: "Vamos passar na cabreúva". Eis a origem do nome.

Situada entre os municípios de Itu e Jundiaí, junto à margem direita do lendário Tietê, Cabreúva foi fundada no início do século XVIII, por um membro da família Martins e Ramos, ou Martins e Barros, de Itu. Senhor de grande fortuna e imensa escravatura, verificando a fertilidade do solo de Cabreúva, para cá se transportou com sua família, passando a cultivar extensos canaviais e a instalar os primeiros engenhos. Outros ituanos, sabedores da prosperidade de Martins e dos seus, para cá também se transferiram, aumentando a população local, que prosperou extraordinariamente. Por Decreto Imperial de 9 de Dezembro de 1830, Cabreúva foi elevada a Distrito de Paz, pertencente ao município de Itu. E, finalmente, pela Lei Provincial n.º 12, de 24 de março de 1859, criou-se o

município de Cabreúva, independente de Itu. Este foi o início de sua história.

Possui o município 267 Km<sup>2</sup>, de terras férteis, que se prestam às mais variadas culturas. O número de habitantes é de 7.660. Povo essencialmente católico, tem por sua padroeira Nossa Senhora da Piedade.

Seu clima é temperado e ameno, em todo o ano, com inverno seco e regime de chuvas regulares. Dista 57 Km da Capital do Estado, em linha reta, e sua altitude é de 632 m.

A sede do município é dotada de ruas pavimentadas, água encanada, luz elétrica e serviço telefônico. Conta com uma agência da Caixa Econômica Estadual e uma do Banco Brasileiro de Descontos S/A., bem como com um Escritório Técnico de Contabilidade.

As atividades econômicas do município estão ligadas, principalmente à produção de aguardente de cana (19 engenhos), refrigerantes (3 fábricas) e culturas de cana-de-açúcar, uva, morangos, laranjas, limões e outros frutos, café, flôres, cogumelos, formium tê-nax, e outros produtos.

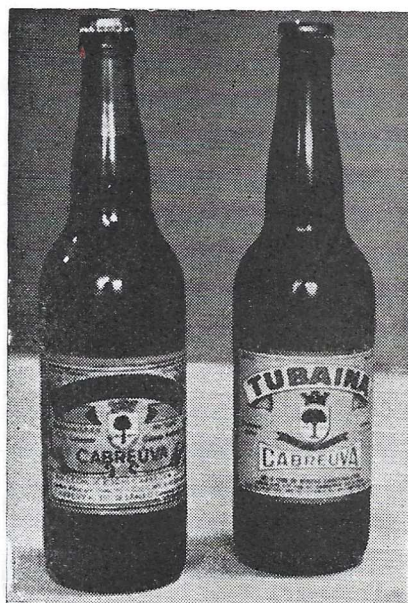
Na pecuária encontramos um bom rebanho de gado bo-

vino e suino, de par com a existência de alguns "haras" que cuidam da criação do puro-sangue. A avicultura, em franco desenvolvimento, entrega mensalmente aos mercados consumidores, dezenas de milhares de ovos e de frangos de corte.

Em razão de estar situada no centro geográfico do triângulo de centros industriais como: São Paulo, Campinas e Sorocaba, Cabreúva é sede de um dos maiores conjuntos de sub-estação distribuidora de energia elétrica, com uma potência total de 1.800.000 KVA, recebida de Urubupungá em 400.000 Volts.

No setor educacional o município conta com dois grupos escolares e dezessete escolas estaduais rurais, que abrigam um total de 1.075 alunos, cursando o ensino primário fundamental. Possui, ainda, um ginásio estadual, cuja matrícula é de 230 alunos.

Cabreúva. Terra natal de Erothides de Campos, o suave compositor de "Ave-Maria". Um município que, sem perder de vista seu passado de glórias, caminha confiante em direção ao futuro, em busca de novos louros e triunfos.



**Refrigerantes de 1.ª qualidade também são fabricados em grande quantidade em Cabreúva.**

**Tubainas, Laranjadas, Soda-limonada, etc., são**

**Pontos Altos da industrialização local.**

**Neste importante setor da economia, destaca-se a ITUBEBE Ind. e Com. de Bebidas Ltda., e a Ind. e Com. de Bebidas CABREÚVA Ltda.**



# CABREÚVA porta aberta para o turismo

As palavras não são  
nossas, mas sim,  
de um renomado  
técnico em  
preparação de  
acontecimentos  
como a 1ª FEFI,  
que proporcionou  
alegria a  
realizadores e  
visitantes.

Situada na rota das Monções, portanto no circuito histórico de São Paulo, Cabreúva tornou-se conhecida como a terra da boa «pinga», ainda fabricada, pelos seus 16 engenhos, pelo sistema puramente artesanal.

E cada dia que passa Cabreúva vai se projetando, por todo o País, explorando o seu principal produto, juntamente com outros oriundos de suas generosas terras, como a juta, o café, frutos e flores e os apreciados cogumelos, consumidos em hotéis e restaurantes de toda a parte.

Lugar aprazível pelo seu excelente clima e belíssima topografia, Cabreúva, que é servida pela monumental estrada Castelo Branco (via Pirapora) e pela Via Anhanguera (via Jundiá), apresenta, assim, todas as possibilidades para se transformar em um grande centro de turismo doméstico.

Nos seus arredores, deparamo-nos a todo instante, com os mais belos recantos para um fim de semana feliz.

Na rodovia que a liga a Itu, existe uma famosa gruta, às margens do lendário Tietê, onde se pode passar inesquecíveis horas de lazer, gozando-se das belezas e exuberâncias de suas matas.

Sua gente é afável e hospitaleira. Sua população vai pela casa dos 10 mil habitantes, que procuram fazer da sua cidade a terra da verdadeira amizade.

Seu hino é todo poesia embalada em delicada melodia.

A realização da sua 1ª FEPI — Festa da Pinga, uma feliz iniciativa dos seus fabricantes, com o apoio integral de seu dinâmico Prefeito Antonio Odilon Franceschini, foi um acontecimento marcante, não só para Cabreúva, mas para toda a região, pois para lá acorreram, nos seis dias de sua realização, mais de 40 mil pessoas.

Em seu próximo programa de fim de semana, inclui no seu roteiro a cidade de Cabreúva, e viva, na Cidade da Amizade, momentos felizes, em companhia de gente cônica de seu valor e desejosa de um desenvolvimento rápido e amplo, alicerçado, porém, em suas tradições históricas e culturais.

E fará um bom programa.

GERALDO B. TOMANIK

## O perfil do nosso entrevistado

Antonio Odilon Franceschini é o homem responsável pelo atual progresso de Cabreúva, filho de uma tradicional família da cidade, que nunca mediu esforços para que sua terra progredisse e seu povo fosse próspero.

Seu pai, comerciante por vários anos no município, foi sempre uma figura querida da população da região, em consequência de seus atos beneméritos e a firmeza de seu caráter em bem servir a todos, independente de ideologias ou credos, tanto nos momentos aflitivos como nos de satisfações.

Entretanto, essa figura extraordinária de homem inteligente e dedicado, para a grande tristeza de todos, veio a falecer no ano de 1968; contudo seus ideais, suas preocupações e seu zelo pela causa pública foi herdado pelo seu filho. O Prefeito, que hoje goza de alta estima e consideração por parte de todos. Odilon Franceschini, político por força do destino, atendendo a pedido de amigos, foi eleito vereador e Presidente da Câmara Municipal e Prefeito de 1956 a 1959 pela primeira vez, ocasião que destacou-se como ótimo administrador e conhecedor profundo dos problemas municipais. Entremetidos devido a sua dedicação e amor, foi novamente eleito Chefe do Executivo Municipal pela ARENA, em 1968, tendo assumido o seu segundo mandato a 1º de fevereiro de 1969.

Antonio Odilon Franceschini, Prefeito Municipal de Cabreúva, casado com Dona Leonilda Polo Franceschini, também de tradicional família do município, possui deste matrimônio 3 filhas, Suely, Alice e Patrícia, que seguem dos exemplos dos pais, em dedicação ao próximo e em amor pela cidade em que nasceram.

Por tudo isso, Antonio Odilon Franceschini considera-se um homem realizado.

roteiro  
do  
progresso

## **OUTRA GRANDE ATRAÇÃO TURÍSTICA DE CABREÚVA**

A festa de São João, tradicional no município e em toda a região, se realiza anualmente no dia de São João. Esta festa é conhedidíssima em todo o Estado de São Paulo, pois o número de pessoas que visitam Cabreúva, nesta data, é muito grande. Quem ainda não conhece, vale a pena anotar em seu calendário para conhecer e se deliciar com os famosos Quentões, feito com pinga de primeira qualidade de Cabreúva, além de muitas outras atrações tipicamente regional.

**Conheça CABREÚVA, uma das mais belas paisagem do Estado de São Paulo, à 79 quilômetros distante da Capital.**

**fn**

EDIÇÃO  
ESPECIAL